

Gefosat

1978-2018

40 ans



GEFOSAT



40 ans, pour une association dédiée à la maîtrise de l'énergie, c'est un bel âge !

Créée après le premier choc pétrolier, initialement tournée vers l'énergie solaire et les pays du Sud, GEFOSAT a traversé les turbulences de la fin du XX^e siècle et en est ressortie plus forte, grâce à toutes celles et ceux qui ont cru, et croient encore, qu'une association comme la nôtre a sa place dans le paysage énergétique et sociétal.

En feuilletant cette brochure, qui fait suite à celle que nous avons éditée pour nos 25 ans, vous (re)découvrirez l'évolution de nos projets, de nos publics, de nos partenariats, tout au long de ces 40 années.

En 15 ans, d'importants changements sont intervenus à GEFOSAT : direction, conseil d'administration, équipe... l'association est toujours là, attachée à son passé, mais prête à défricher, explorer, expérimenter de nouvelles façons d'agir pour répondre à l'urgence climatique qui émerge, en filigrane, dans cette rétrospective.

Plus que jamais, nous devons nous inspirer du formidable élan impulsé par les pionniers. Proposons à toutes et tous un avenir énergétique aussi respectueux des individus que de notre environnement, aussi riche en lien social qu'économe en ressources, aussi durable que le soutien des nombreux partenaires et amis à qui nous dédions notre anniversaire.

Rendez-vous dans 10 ans pour notre demi-siècle !

Sandrine BURESI, directrice de GEFOSAT,
le Conseil d'administration
et toute l'équipe de GEFOSAT

Montpellier, le 14 septembre 2018



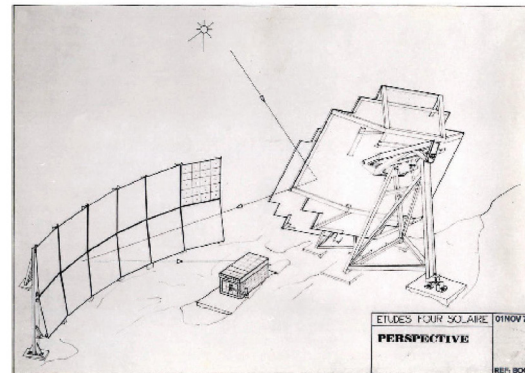
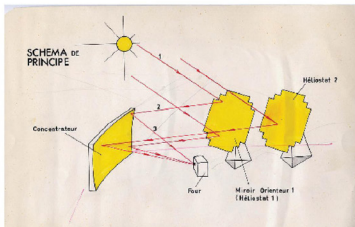
avant Gefosat

Un amiral, un jésuite, deux élèves-ingénieurs...

En 1975, l'Unesco réunit à Paris un colloque sur « Le Soleil au service des hommes ». La même année, le soleil frappe le Sahel d'une implacable sécheresse.

À Lyon, François Hameury et Thierry Salomon, élèves-ingénieurs à l'Ecole Catholique des Arts & Métiers rencontrent fortuitement un jeune jésuite, Patrice Jullien de Pommerol. Celui-ci revient du Tchad avec une idée en tête : serait-il possible de cuire des briques avec l'énergie solaire plutôt qu'avec du bois, facteur très aggravant de la déforestation ? Des fours solaires peuvent-ils aider l'artisanat des pays du Sud ?

Après un travail de fin d'études en 1976 sur ce sujet, les deux jeunes ingénieurs construisent un premier prototype sur les hauteurs de Lyon, avec l'aide de leur école. L'idée prend forme, et un terrain d'accueil pour un four expérimental est trouvé à Nîmes grâce à celui qui deviendra le premier président de GEFOSAT, l'amiral en retraite Marcel FLUCHY, responsable des actions internationales du Secours catholique.



Extraits de la brochure « Gefosat 25 ans »
éditée en septembre 2003



1978

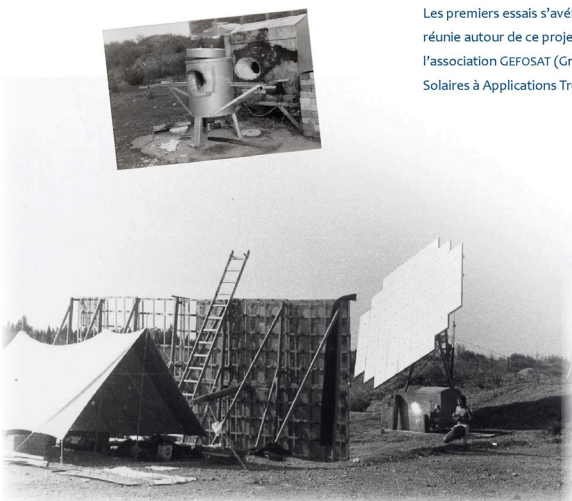
PARTENAIRES

ECAM de Lyon
Secours
catholique
Ministère
de l'Industrie

Un four solaire expérimental à Nîmes

Construit au bout de la piste de Nîmes-Garons, ce four solaire comprenait deux miroirs (héliostats) réfléchissant en permanence la course du soleil sur un miroir concentrateur de 24 m² de forme parabolique. Au foyer, une enceinte très isolée captait les rayons solaires.

Les premiers essais s'avérant positifs, la petite équipe réunie autour de ce projet décide alors de créer l'association GEFOSAT (Groupe d'Études de Fours Solaires à Applications Tropicales) le 13 février 1978.



1979

Cuissons céramiques et fusion d'aluminium

PARTENAIRES

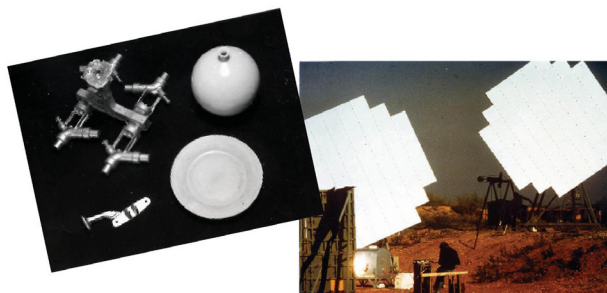
Le four solaire de Nîmes permit en quelques mois d'expérimenter des applications inédites : cuisson de poteries et de céramiques (900 à 1 200 °C) et fusion de pièces d'alliages d'aluminium (700 °C).

ECAM de Lyon
Secours
catholique
Ministère
de l'Industrie

En 1979, parallèlement à la préparation de projets en Afrique, l'association décide avec le concours de la mairie de Montpellier d'installer un centre d'expérimentation sur le domaine de Grammont.



Extraits de la brochure « Gefosat 25 ans »
éditée en septembre 2003



1980

PARTENAIRES

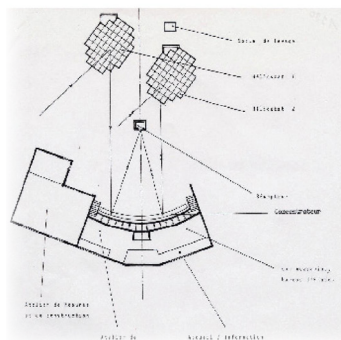
Un centre d'expérimentation à Montpellier

Mairie de Montpellier
Conseil général
de l'Hérault
Conseil régional
Languedoc-Roussillon



Le projet prend corps sur le Domaine de Grammont à Montpellier. Il comprendra un bâtiment solaire bioclimatique avec bureaux et atelier, et un four solaire deux fois plus puissant que celui de Nîmes.

En attendant la réalisation de ce centre, une partie du four de Nîmes est réinstallé à Grammont et des projets initiés en Algérie et au Maroc.



1981

Construction du four solaire de Grammont

PARTENAIRES

Le bâtiment du Centre est conçu selon les principes de l'architecture bioclimatique (gain solaire direct Sud, forte masse thermique, isolation par l'extérieur). Le mur Nord, de forme arrondie, accueille le concentrateur du four solaire.

Comme à Nîmes, celui-ci est éclairé par deux miroirs-héliostats réfléchissant en permanence la lumière solaire par un original dispositif de suivi optique. La conception de l'ensemble du four solaire a été entièrement revue pour en faciliter l'installation : structure démontable, réglage sans dispositif complexe, stabilité au vent des structures, autonomie énergétique.

Commissariat à
l'Energie solaire
Mairie de Montpellier
Conseil général de
l'Hérault
Conseil régional
Languedoc-Roussillon



Extraits de la brochure « Gefosat 25 ans »
éditée en septembre 2003



1982

PARTENAIRES

Inauguration et premiers essais

Commissariat à l'Énergie solaire
Mairie de Montpellier
Conseil général de l'Hérault
Conseil régional
Languedoc-Roussillon

Après 3 ans de conception, de montage financier, de conception technique et de réalisation, le four solaire et le bâtiment d'exploitation furent inaugurés le 30 juin 1982 par l'explosion d'une bouteille de champagne placée au foyer...

Deux miroirs-héliostats de 30 m² chacun, un concentrateur parabolique de 40 m² composé de 390 miroirs tous réglés vers un plan focal permettaient d'obtenir une concentration maximale de 2 500 fois le rayonnement solaire.



1983

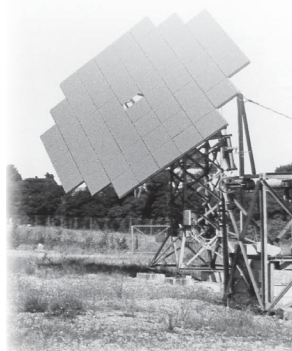
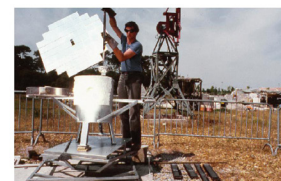
Expérimentations à Grammont

PARTENAIRES

Au Centre d'expérimentation de Grammont, le four solaire servira pendant plusieurs années à améliorer le travail entrepris à Nîmes : fusion de différents alliages d'aluminium, cuisson et émaillage de pièces céramiques, couplage entre solaire en base de chauffage et gaz en appoint...

Tous ces travaux ont servi plus tard à l'exploitation du four solaire de Mont-Louis, sous la conduite de Denis Eudeline.

AFME Sophia-Antipolis
Conseil général
de l'Hérault
Conseil régional Languedoc-
Roussillon



Extraits de la brochure « Gefosat 25 ans »
éditée en septembre 2003

Fours solaires de Temara et de Batna

École d'Agriculture de Temara (Maroc)

Catholic Relief Services
et US AID

Centre de Développement des Énergies
Renouvelables (CDER)

Université de Batna (Algérie)



Parallèlement à la construction du four de Montpellier, GEFOSAT conduit un premier programme d'actions à Témara près de Rabat au Maroc : construction d'un four solaire sur le principe de celui de Montpellier, mais aussi fabrication locale de chauffe-eau solaires pour les pavillons d'hébergement de l'école. Le four solaire servira à expérimenter des applications artisanales comme la cuisson de produits de boulangerie.

Un autre four solaire sera également réalisé au sein de l'Université de Batna en Algérie, sous la conduite de François Hameury.

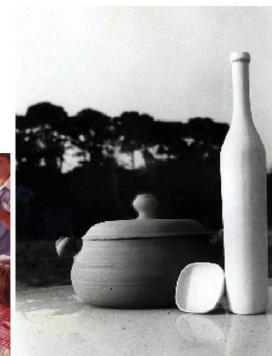
Fours céramiques à cuisson rapide

Une des clés de la réussite des cuissons solaires des céramiques consiste à cuire très rapidement dans un four à très faible inertie et haut rendement.

Les recherches entreprises ont permis d'innover dans l'utilisation des fibres céramiques légères sur des fours artisanaux, avec des cuissons beaucoup plus rapides (1 à 2 h) que sur des fours traditionnels (10 à 20 h).

L'expérience acquise par GEFOSAT a ainsi permis de réaliser à Grammont de nombreux stages d'auto-construction de fours pour des artisans céramistes.

Ministère de
l'Artisanat
Fonds Assurance
Formation
Près de 70 stagiaires
céramistes



1986

PARTENAIRES

TA'86

un catalogue des technologies appropriées

Les ONG
de TECHNAP

CCFD

Fondation
pour le Progrès
de l'Homme



Aux actions menées au Maroc et en Algérie succèdent des missions en Mauritanie (cuisson solaire du plâtre), au Burkina-Faso (séchage solaire), à la Réunion (foyers améliorés), au Congo (photovoltaïque).

En France, l'équipe mène sur des habitats bioclimatiques de nombreuses études solaires et participe à plusieurs actions de formation professionnelle sur l'énergie et l'habitat.

GEFOSAT se diversifie donc, tout en gardant une forte orientation sur les « technologies appropriées » à un développement des pays du Sud endogène et non dépendant.

Membre fondateur de TECHNAP (un collectif de 12 ONG techniques) GEFOSAT est en 1986 le maître d'œuvre de « TA'86 », un catalogue exhaustif d'une centaine de technologies appropriées. Cet outil sera largement diffusé dans de nombreux pays.

1987

Plâtre solaire en Mauritanie

PARTENAIRES

Au milieu des années 80, un architecte travaillant en Mauritanie, Serge Theunynck, développe à Nouakchott une unité de cuisson solaire du gypse pour produire du plâtre par étuvage à 115 °C après passage dans des capteurs solaires plans.

Ce plâtre solaire est ensuite utilisé comme liant dans la construction locale, en alternative au ciment importé.

En collaboration avec cet architecte, GEFOSAT a réalisé durant plusieurs années un important travail de recherche-développement et d'innovation technique : optimisation des paramètres physico-chimiques pour cuisson solaire, bancs d'essai à Montpellier puis à Nouakchott, étude de faisabilité pré-industrielle.

Programme REXCOOP
du Plan-Construction
ÉCO-OPÉRATION



Extraits de la brochure « Gefosat 25 ans »
éditée en septembre 2003

1988

PARTENAIRES

« Traversiers solaires »

30 serres solaires en Cévennes

Direction de l'Énergie de l'Union européenne (programme THERMIE)

Fondation de France

Conseil régional Languedoc-Roussillon

ONIFLHOR

ARCHIMED



Le projet « Traversiers solaires » a été initié par GEFOSAT et ARCHIMED pour développer des serres bioclimatiques agricoles en zone de cultures en terrasses.

Retenu dans le cadre de l'appel à projet THERMIE, ce projet a permis en Cévennes entre 1986 et 1991 la réalisation et le suivi d'une trentaine de serres, de 100 à 300 m².

GEFOSAT a réalisé les études thermiques et les campagnes de mesures sur ces serres, caractérisées par une orientation optimale des surfaces captantes, une très bonne isolation et une forte inertie thermique constituée par les murs en pierre sèche des terrasses.

Quelques années plus tard GEFOSAT participera de nouveau avec ARCHIMED à un autre programme européen, « TRAVERSOL », qui adaptera le concept à des serres de production de surfaces plus importantes.



1989

PARTENAIRES

« Passiflore »

10 séchoirs solaires pour plantes aromatiques

En collaboration avec SOLAGRO et ARCHIMED, le programme PASSIFLORE a permis entre 1987 et 1991 de concevoir et instrumenter des séchoirs par énergie solaire pour des petits producteurs de plantes aromatiques et médicinales.

Le principe de ces séchoirs est de faire circuler l'air ambiant par ventilation dans des capteurs solaires, puis d'insuffler cet air dans des caissons ou claies contenant les produits à sécher. Dix séchoirs ont été réalisés et suivis chez des exploitants dans trois régions françaises. Un guide du séchage solaire a été rédigé à l'issue de ce programme.

GEFOSAT a effectué les études thermiques et les campagnes de mesures sur cinq de ces séchoirs.



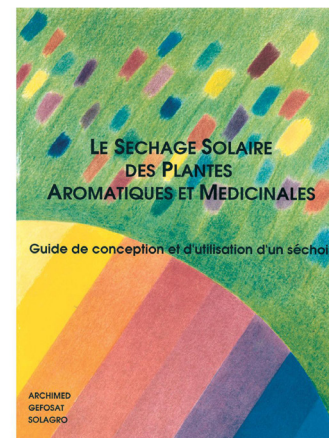
Direction de l'énergie de l'Union européenne (programme THERMIE)

Fondation de France

ADEME

ONIPPAM

ARCHIMED et SOLAGRO



Rédigé avec le soutien financier de la Fondation de France et de la Direction de l'Énergie de la Commission des Communautés Européennes

Extraits de la brochure « Gefosat 25 ans »
éditée en septembre 2003

1990

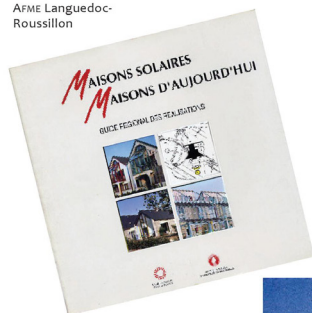
PARTENAIRES

Concours maisons solaires

Systèmes Solaires

Comité d'Action
Solaire (CAS)

AFME Languedoc-
Roussillon



Après avoir réalisé de nombreuses études de bâtiments solaires et bioclimatiques, il était naturel d'entreprendre un travail plus centré sur l'analyse et la diffusion d'informations. L'occasion en fut donnée plusieurs années de suite dans le cadre du concours « Maisons solaires, maisons d'aujourd'hui » organisé par la revue Systèmes Solaires.

Pour ce concours, GEFOSAT a d'abord réalisé avec l'AFME Languedoc-Roussillon un recensement régional des maisons solaires puis, au niveau national, la rédaction d'un guide des maisons et bâtiments les plus remarquables.



1991

Point-Info Énergie pour l'Hérault

PARTENAIRES

Depuis 1989, GEFOSAT collabore avec la Délégation de l'AFME en Languedoc-Roussillon (actuelle ADEME) pour animer un point d'information du grand public sur les économies d'énergie et les énergies renouvelables.

Au fil des années, plus de 10 000 conseils ont ainsi été délivrés par des conseillers-énergie de GEFOSAT, depuis le « Point-Info Énergie », inauguré en 1989 à Grammont (un des premiers en France) jusqu'à l'actuel « Espace-Info Énergie » installé à Mèze.

AFME
Languedoc-Roussillon
Conseil général
de l'Hérault



**POINT-INFO
énergie**

Département 34

Extraits de la brochure « Gefosat 25 ans »
éditée en septembre 2003

Grammont
04 67 54 20 96



AGENCE FRANÇAISE POUR LA MAÎTRISE DE L'ÉNERGIE

1992

PARTENAIRES

Réseau Informations Énergie Environnement

ADEME Languedoc-Roussillon
ADEME Midi-Pyrénées
ADEME Aquitaine
Tous les Points-Info du réseau



L'idée de créer une synergie et une mise en réseau entre plusieurs « Points-Info Énergie » se concrétise dès 1990 par la création de l'association Ri2e « Réseau Informations Énergie Environnement ».

GEFOSAT a été un des fondateurs et un des acteurs principaux de Ri2e, qui a rassemblé 12 Points-Info Énergie dans les trois régions du Sud-Ouest de la France.

Cette mise en réseau a permis de créer des outils et des logiciels communs, de réaliser des formations spécifiques, de monter et proposer ensemble des projets collectifs y compris au niveau européen.

Ri2e a été ainsi un des précurseurs du réseau actuel des « Espace-Info Énergie » de l'ADEME, auprès de qui l'expérience accumulée a été transférée.



1993

PARTENAIRES

Séchage solaire en Afrique

Le travail engagé en France sur le programme PASSIFLORE de séchoirs solaires se poursuit par plusieurs études et missions en Afrique : séchage de petites productions agricoles (tomates, oignons et mangues au Burkina-Faso et au Niger, piments au Burundi) ou de plantes médicinales (Bénin, Burkina-Faso, Burundi, Madagascar).

Au Burkina-Faso, en collaboration avec une ONG locale, ce travail aboutit à la mise au point d'un séchoir solaire pour une unité de transformation de plantes médicinales : l'expérience acquise sur le programme PASSIFLORE est ainsi directement réinvestie au Sud.

ABAC-GERES
TECHNAP
GRET
Caisse Française de Développement



Pour mieux refléter la nature de son activité, GEFOSAT garde son sigle mais devient le « Groupement d'Études et de Formation sur les Outils Solaires et les Technologies appropriées ».



Extraits de la brochure « Gefosat 25 ans »
éditée en septembre 2003

1994

PARTENAIRES

Direction de l'énergie
de l'union Européenne
(programme THERMIE)

Le délégations de l'ADEME
en Languedoc-Roussillon,
Midi-Pyrénées et Aquitaine

Institut Catala d'Energia
(Icaen)

TECSOL

Cabinet Gerber

Les Points-Infos
du réseau Rize

Tous les particuliers
partenaires du programme
SOLMI

Programme SOLMI le SOLaire en Maison Individuelle



S O L M I



Entre 1994 et 1999 le programme européen SOLMI, coordonné par Rize, a permis d'impulser l'utilisation de l'énergie solaire dans le Sud de la France et en Catalogne sur 76 installations solaires : maisons bioclimatiques, équipements de chauffage solaire par plancher chauffant et chauffe-eau solaires individuels.

Pendant 6 ans GEFOSAT a très largement contribué à ce programme depuis sa conception jusqu'au suivi instrumenté des installations.

Seul programme de ce genre en France jusqu'en 1998, SOLMI a permis plusieurs avancées : l'optimisation par simulation dynamique de maisons bioclimatiques, la pénétration du plancher chauffant solaire dans de nouvelles régions, et, pour la première fois, la mise en place sur des chauffe-eau solaire d'une procédure de suivi instrumental léger.



Burundi : fours à tuiles

PARTENAIRES

De nombreuses missions ont été menées par GEFOSAT au Burundi, entre 1993 et 1998 sur l'habitat et l'amélioration des fours à tuiles. Elles ont permis d'appuyer plusieurs initiatives locales dans le cadre d'un programme de partenariat entre ONG françaises et ONG locales initié par TECHNAP avec le soutien de la Coopération Française.

Dans les conditions difficiles d'un pays en guerre civile, ces actions sont restées ponctuelles : un vrai développement ne peut se faire que dans un pays pacifié. GEFOSAT a alors, en marge de quelques-unes de ces missions, apporté, très modestement, sa contribution à différentes initiatives de paix.

Ministère
de la Coopération
Fonds d'Aide à la
Coopération
Projet Four-Tunnel
Burundais
TECHNAP
Missions ALBIZIA
et « Dialogue et
Partage »



Extraits de la brochure « Gefosat 25 ans »
éditée en septembre 2003

1996

PARTENAIRES

La promotion du « soleil, source d'eau chaude »

Agence Méditerranéenne de l'Environnement (AME) et le Conseil régional

ADEME Languedoc-Roussillon

CAPEB et Fédération Régionale du Bâtiment



Depuis 1996 GEFOSAT intervient sur de multiples actions de promotion des chauffe-eau solaires en Languedoc-Roussillon, en étroite collaboration avec l'Agence Méditerranéenne de l'Environnement et la délégation régionale de l'ADEME.

GEFOSAT assure ainsi la réponse téléphonique aux demandes arrivant sur un « N° Vert » (3 900 appels traités entre 1996 et 2000) et l'information du public sur de nombreux salons régionaux.

Une plaquette « Le soleil, source d'eau chaude » a été rédigée pour mieux informer les particuliers sur le chauffe-eau solaire.

Enfin, avec le CFA des Pyrénées-Orientales et l'AFPA de Nîmes, GEFOSAT a formé plus de 80 installateurs dans le cadre de stages QUALISOL.



1997

PARTENAIRES

Pleiades + Comfie

un duo logiciel pour le bioclimatique

À partir de 1994, une partie de l'activité de GEFOSAT a été orientée sur la conception d'outils permettant à des concepteurs de mieux optimiser un projet solaire.

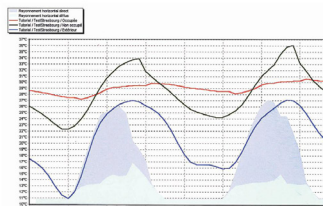
Avec l'aide de l'ADEME, et dans un durable partenariat avec le Centre d'énergétique de l'École des Mines de Paris, GEFOSAT entreprend de développer une interface-utilisateur pour le logiciel de simulation dynamique COMFIE (auteur : Bruno Peuportier).

Cet ambitieux travail sera poursuivi en 1996-1999 dans le cadre d'un projet européen sur la simulation dynamique des ambiances en architecture solaire bioclimatique pour les climats du Sud de l'Europe. GEFOSAT était le coordinateur principal de ce projet associant également l'ITEMA (Barcelone) et l'IMPAA (Athènes).

Programme ALTENER de la Direction générale « Énergie » de la Commission européenne

ADEME Sophia-Antipolis

Centre d'énergétique de l'École des Mines de Paris



Extraits de la brochure « Gefosat 25 ans »
éditée en septembre 2003

1998

PARTENAIRES

« La maison des négawatts » : l'expo

Terre Vivante

Louma Productions



Le Centre Terre Vivante de Mens dans l'Isère est le plus important centre français sur l'écologie pratique. Dans un nouveau bâtiment les responsables du Centre souhaitaient ouvrir une exposition permanente sur les économies d'énergie au quotidien.

GEFOSAT a assuré la conception technique et a participé à la mise en place de cette exposition, nommée « la maison des négawatts ».

Après l'ouverture en 1998, GEFOSAT a complété cette exposition par trois logiciels pédagogiques sur l'énergie, puis par des maquettes sur la course du soleil, l'isolation des vitrages et le photovoltaïque.

1998 est aussi l'année
du démantèlement

1999

« La maison des négawatts » : le livre

PARTENAIRES

Il manquait à l'exposition « la maison des négawatts » un petit livret à remettre aux visiteurs.

Celui-ci s'est enrichi à deux mains (Thierry Salomon et Stéphane Bedel) jusqu'à devenir un vrai livre : « la maison des [néga]watts, le guide malin de l'énergie chez soi » publié en juin 1999 par les éditions Terre Vivante.

6 réimpressions et 17 000 exemplaires plus tard, ce livre est devenu le vade-mecum de tous ceux qui veulent mieux consommer l'énergie chez eux. Il vient d'être publié en anglais par le Center of Alternative Technology.

Le contenu du livre sert également de support à des stages « Énergie/habitat » destiné aux particuliers candidats à la construction.

Terre Vivante et les
lecteurs attentifs du livre
(Claude Aubert, Benoît
Lebot, Olivier Sidler...)



Extraits de la brochure « Gefosat 25 ans »
éditée en septembre 2003

2000

PARTENAIRES

Création d'Izuba énergies

Anvar
Thau initiative

Dans le cadre de son statut associatif, GEFOSAT ne pouvait prendre en charge, après une phase prometteuse de recherche et de pré-faisabilité, le développement de logiciels de simulation tels que PLEIADES + COMFIE.

Fin 2000, en plein accord avec le Conseil d'administration, 4 salariés de l'équipe permanente de GEFOSAT (Stéphane BEDEL, Renaud MIKOLASEK, Danièle BELLANGER et Thierry SALOMON) décident alors de fonder une SCOP, IZUBA énergies, centrée sur les études d'optimisation énergétiques et l'édition de logiciels spécialisés. Il est également décidé que les deux structures soient totalement indépendantes.



Ainsi GEFOSAT aura servi de « pépinière » à la création d'une entreprise pour développer les actions engagées depuis 1994 autour d'une idée-force et aux prescriptions et d'optimisation de la qualité environ-

2001

DéCLiC, une petite agence locale de l'énergie

PARTENAIRES

De fin 2000 à 2002 le projet DéCLiC permet au GEFOSAT d'engager sur le Bassin de Thau une démarche d'économies d'énergie et de promotion des énergies renouvelables.

Cette action de proximité concerne les particuliers (conseils personnalisés, visites, envoi de documentation), mais aussi les petites entreprises (conseils énergie sur des campings, des gîtes et des chambres d'hôtes, ou pour des mas conchylicoles).

DéCLiC a aussi réalisé des conseils d'orientations énergétiques pour des communes du Bassin de Thau, et apporté son appui à différents acteurs de l'éducation avec, par exemple, la réalisation d'une brochure sur la maîtrise des dépenses d'électricité dans les établissements scolaires.

ADEME Languedoc-Roussillon
Agence Méditerranéenne de l'Environnement (AME)
Conseil régional Languedoc-Roussillon
Fonds social européen
PACTE 34 pour l'emploi
Conseil général de l'Hérault



Extraits de la brochure « Gefosat 25 ans »
éditée en septembre 2003

2002

PARTENAIRES

Le FATMEE

Fonds d'Aide aux Travaux de Maîtrise de l'Eau et de l'Energie

ADEME Languedoc-Roussillon

Conseil général de l'Hérault

Agence de la Solidarité Pignan-Mèze

Secrétariat d'Etat à l'Economie solidaire

Quercy Énergies



Depuis 1996 GEFOSAT participe activement à la lutte contre la pauvreté énergétique. Après avoir formé une centaine de travailleurs sociaux du département et réalisé les plaquettes « Des gestes simples » en collaboration avec Quercy Énergies, GEFOSAT coordonne le programme expérimental FATMEE (Fonds d'Aide aux Travaux de Maîtrise de l'Eau et de l'Energie). Mené en partenariat avec l'Agence de la Solidarité de Pignan-Mèze, il permet à des familles en difficulté de bénéficier de visites énergétiques dans leur logement et d'accéder à des financements pour diminuer leurs charges tout en améliorant leur confort. Il favorise enfin la diffusion de matériel économe : lampes basse consommation, économiseurs d'eau, programmeurs, etc.

GEFOSAT et l'ADIL de la Drôme ont par ailleurs réalisé pour l'ADEME de Valbonne un guide de préconisations afin de faciliter la mise en place de tels fonds.

2003

Gefosat Espace Info Énergie

PARTENAIRES

Dans la continuité du travail d'information mené depuis 1989 auprès du grand public, GEFOSAT est l'Espace-Info Énergie du réseau national constitué par l'ADEME.

Son activité est double : une action de proximité sur le littoral de l'Hérault, prolongeant le projet DéCLIC, et une action d'accompagnement du dispositif régional des Espaces Info Énergie (appui technique, réponse aux particuliers dans les zones non couvertes par le réseau régional).

Une série d'actions d'animation (intervention et conférences, salons et foires, visites d'installations) complète les conseils personnalisés fournis aux particuliers par téléphone ou sur rendez-vous.



ADEME Languedoc-Roussillon

Agence Méditerranéenne de l'Environnement (AME)

Conseil régional Languedoc-Roussillon

Extraits de la brochure « Gefosat 25 ans »
éditée en septembre 2003



2004

PARTENAIRES

Vers un schéma départemental

Maîtrise de l'énergie et Énergies renouvelables

Syndicat Mixte
d'Électrification et
d'Équipement du
Département de
l'Hérault (SMEEDH)

Conseil Général
de l'Hérault

SOLAGRO

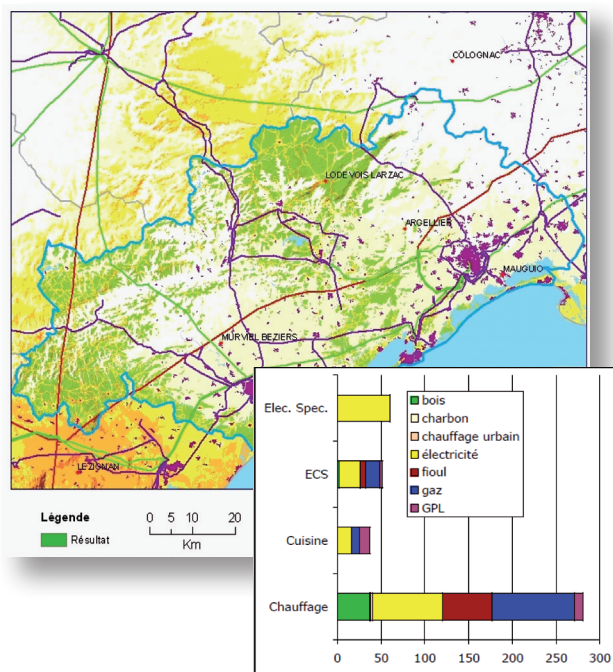
ABIES

Concept Énergie

IZUBA ÉNERGIES

En novembre 2004, la Russie ratifie le protocole de Kyoto, qui entrera en vigueur le 16 février 2005.

Le changement climatique mais aussi la sécurité d'approvisionnement et la diversification des sources d'énergie sont au cœur des débats. Dans l'Hérault, le Conseil Général et le SMEDDH (devenu dans la foulée Hérault Energies) décident de faire réaliser une étude pour les aider à construire un schéma de services collectifs de l'énergie à l'échelle du département. Pilotage et suivi des consommations, structuration de la filière bois-énergie, aide à l'investissement dans les énergies renouvelables, soutien aux Espaces Info Energie... autant de mesures proposées par le consortium à l'issue de cette étude, qui marque notre première collaboration avec IZUBA énergies.



Eco n'home

PARTENAIRES

Grâce au programme européen « Intelligent Energy – Europe » (IEE), GEFOSAT participe au projet Eco n'home avec la fédération FLAME et de nombreuses Agences Locales de l'Énergie. Riche de nombreux partenariats, le projet a pour but d'expérimenter un service de conseils aux particuliers et élabore une méthodologie innovante pour réduire les consommations d'énergie dans l'habitat et les transports. Plus de 1000 foyers y participent au niveau européen, avec à la clé, un potentiel d'économies d'énergie finale estimé alors à 10 GWh par an. Grâce à Eco n'home, GEFOSAT renforce ses compétences dans l'accompagnement des ménages et son lien avec les collectivités locales pour promouvoir la maîtrise de l'énergie auprès des habitants.



Union Européenne

ADEME

Languedoc-Roussillon

Région Languedoc-Roussillon

SIVOM «Entre Vène et Mosson»

CC Pays de Lunel

Ville de Mèze

FLAME et ALEC MVE

Partenaires européens
(Allemagne, Belgique,
France, Italie, Portugal,
Royaume-Uni)



Thierry Salomon quitte l'équipe de GEFOSAT mais devient adhérent et préside le comité d'orientation mis en place pour assurer la transition.

2006

PARTENAIRES

Union Européenne

Fondation Abbé
Pierre

ARENE Ile de France

ADEME

ALPHEEIS

CLER

EDIF

NEA (UK)

CUNIC (B)

Punti Energia (I)

Ecoserveis (E)

EPEE - European Fuel Poverty and Energy Efficiency Energie et Précarité En Europe



Le projet EPEE avait pour objectif d'améliorer la connaissance des phénomènes de précarité énergétique, en France et dans quatre pays partenaires : Royaume-Uni, Belgique, Espagne, Italie. Grâce aux travaux menés pendant 3 ans et en s'appuyant sur la précieuse expérience des partenaires de National Energy Action (notre partenaire britannique), une définition et une analyse de cet aspect méconnu du mal-logement ont été produites, puis diffusées. Le projet EPEE a constitué une étape essentielle dans le renforcement et la reconnaissance de l'expertise de GEFOSAT dans le champ de la précarité énergétique. Les études et publications réalisées dans le cadre d'EPEE ont notamment permis une prise de conscience nationale des multiples enjeux liés à la précarité énergétique. En 2010, la loi dite « Grenelle 2 » intégrera une définition de la précarité énergétique en modifiant la loi Besson de 1990, un des textes les plus importants dans le domaine du droit au logement.



Formation des travailleurs sociaux

PARTENAIRES

Dans la continuité du travail de formation commencé dès la fin des années 90 avec les travailleurs sociaux, GEFOSAT remporte en 2007 le premier marché de formation « précarité énergétique » lancé par le Conseil Général de l'Hérault pour ses agents de l'action sociale. Ces formations rencontrent un vif succès et permettent de maintenir un lien étroit entre l'association et les travailleurs sociaux, dont l'intérêt pour le sujet ne s'est jamais démenti. Quelques années plus tard, c'est le CNFPT (Centre National de la Fonction Publique Territoriale) qui prendra le relais, permettant à GEFOSAT de poursuivre et d'élargir ce travail essentiel de formation et de dialogue avec les partenaires de l'action sociale de toute la région Languedoc-Roussillon, dont l'implication et la mobilisation conditionnent la réussite des actions de lutte contre la précarité énergétique.

Conseil Général de
l'Hérault

Bâtiment
Climat
Énergie

GEFOSAT

Besoin d'équilibre.

La température radiante peut également être très asymétrique, un plafond ou un sol trop chaud, de grandes baies vitrées froides ou un sol glacial vont aussi générer une sensation d'inconfort.

Formation "Logement et Energie" Compagnons Bâisseurs 2010

Le confort thermique

C'est en 2007 que GEFOSAT revient à Montpellier, après 9 années au bord de l'étang de Thau. L'association garde néanmoins une activité importante sur ce territoire, en particulier le FATMEE et l'Espace Info Energie.

2008

PARTENAIRES

Le microcrédit

un outil au service de la lutte contre la précarité énergétique

ANAH

ADEME

PUCA

Caisse des dépôts

Crédit Coopératif

Michel Laviale

UDAF 34

Conseil Général de
l'Hérault

Lauréat de l'appel à projets « réduction de la précarité énergétique » du programme PREBAT, GEFOSAT ajoute une corde à son arc : l'instruction et le suivi de demandes de microcrédits personnels pour faciliter la réalisation de travaux chez les propriétaires occupants à faibles revenus. Bilan de l'opération : aucune échéance impayée ni appel en garantie pour les 20 dossiers accompagnés, et un volume de travaux réalisés non négligeable au regard des revenus des bénéficiaires (870 € mensuels en moyenne). L'expérimentation met en évidence la possibilité de lutter contre l'exclusion bancaire grâce à des prêts correctement dimensionnés, éligibles aux aides au logement et particulièrement adaptés puisque les travaux réalisés amènent la plupart du temps des économies d'énergie, donc une meilleure solvabilisation des ménages. Grâce aux enseignements tirés de ce travail et de celui d'autres associations (Pact, Compagnons Bâtitseurs...), le Fonds de Cohésion Sociale, qui garantit les microcrédits à hauteur de 50 %, a accepté de relever les plafonds des microcrédits accompagnés.



Un réseau régional précarité énergétique ?

PARTENAIRES

La fin des années 2000 marque un tournant dans les politiques publiques de l'amélioration de l'habitat qui intègrent (enfin !) la lutte contre la précarité énergétique : Loi Grenelle, création du Fonds d'Aide à la Rénovation Thermique... Dernier projet développé dans le cadre du PREBAT : la mise en réseau au niveau régional des acteurs de l'énergie, du logement et de l'action sociale, mené avec la FNH&D. Convaincu que tous les échelons territoriaux doivent être mobilisés pour détecter et traiter les situations de précarité énergétique, GEFOSAT réalise l'état des lieux héraultais de l'étude et contribue activement à la réalisation du programme d'actions qui sera proposé à la Région : cartographie des acteurs, création d'indicateurs, promotion du métier de Conseiller.e. Médical.e en Environnement Intérieur, ou encore éco-conditionnalité des aides au logement locatif... Véritable volet « précarité énergétique » pour le Plan Climat, ce programme ne sera finalement pas adopté, mais nourrira néanmoins nos réflexions et projets ultérieurs.

PUCA

ADEME

Fédération
Nationale Habitat et
Développement

BCE

Région Languedoc
Roussillon

Fondation de France

GDF-Suez



2010

PARTENAIRES

Les stages de construction de fours solaires

PASSERELLES

Jean-Michel
HALBIN

GITES de France
HÉRAULT

Pays Cœur
d'Hérault



L'association renoue avec ses origines en lançant les stages de construction de fours solaires en 2010. Le choix du modèle s'oriente vers le four de type « Ulog » proposé par l'association genevoise Solemyo. Le premier stage est animé par Michael Götz, expert en cuisine solaire depuis de nombreuses années. Après une journée passée en groupe d'une dizaine de personnes à effectuer le montage, les participants repartent le soir avec leur four. Une petite exposition est créée autour de la cuisine solaire et les stages évoluent en proposant plus tard un modèle de séchoir solaire. Le four (et son fameux gâteau au chocolat) devient bientôt l'outil incontournable des stands d'information pour attiser la curiosité du grand public.



Le dispositif «Habiter Mieux»

PARTENAIRES

Déléataire des aides à la pierre sur une partie du département, le Conseil Général de l'Hérault propose à GEFOSAT de mettre en œuvre le nouveau dispositif de l'ANAH, « Habiter mieux », destiné à faciliter la réalisation de travaux d'économies d'énergie pour les propriétaires occupants à revenus faibles ou modestes. GEFOSAT peut s'appuyer sur l'expérience acquise grâce au FATMEE. Les travaux doivent permettre d'abaisser la consommation d'énergie primaire du logement d'au moins 25 %, seuil que GEFOSAT s'attache à dépasser le plus souvent possible. Les évaluations énergétiques sont réalisées avec le logiciel DialogIE de l'ADEME, développé par... IZUBA énergies !



Une aide de l'État pour
un logement économe
et écologique

Conseil Général de
l'Hérault

ANAH



2012

PARTENAIRES

Quand c'est le logement qui rend malade

Fondation Abbé Pierre

CREAI-ORS LR

Région Languedoc-Roussillon

ARS Languedoc-Roussillon

ADEME Languedoc-Roussillon

PACT Douaisis

Très documentées en Grande-Bretagne, les conséquences de la précarité énergétique sur la santé n'avaient jamais fait l'objet de travaux de recherche spécifiques en France. C'est à la Fondation Abbé Pierre que l'on doit l'initiative et le financement d'une première étude sur le sujet. Menée par GEFOSAT et le CREAI-ORS Languedoc-Roussillon auprès de ménages héraultais, puis élargie au territoire du Douaisis avec l'association Pact, l'étude met en évidence l'aggravation des pathologies dans les logements mal chauffés ou mal isolés. Présenté lors d'un colloque au Conseil Général de l'Hérault, puis au Conseil Economique, Social et Environnemental, ce travail alimente la connaissance du mal logement et de ses effets, sur laquelle la Fondation Abbé Pierre appuie ses actions d'interpellation des pouvoirs publics.



QUAND C'EST LE LOGEMENT QUI REND MALADE
Étude sur les liens entre précarité énergétique et santé dans l'Hérault

Un tel travail a été financé par la Fondation Abbé Pierre pour le logement des défavorisés avec le soutien financier de la Région Languedoc-Roussillon, de l'Agence Régionale de Santé et de l'ARS LR et de la participation des travailleurs sociaux du Conseil général de l'Hérault et de CCAS de la Ville de Montpellier.

CONTEXTE
Depuis plus de dix ans, un programme a été mis en place sur le territoire de la Région Languedoc-Roussillon de la solidarité du Contrat Local de l'Hérault. Ce programme, dont la mise en œuvre s'est appuyée dès le début sur le partenariat avec un partenaire direct avec l'association GEFOSAT et les travailleurs médico-sociaux, permet de faire une approche des logements dont les occupants ont en demande d'aide auprès des services sociaux. Cette demande repose principalement sur deux motifs : soit une charge trop importante de factures énergétiques liées au logement pouvant entraîner des difficultés de paiement, soit l'insécurité en lien d'obtention d'une température de confort dans de bonnes conditions. Ces deux éléments peuvent être considérés comme des marqueurs d'une situation de précarité énergétique. Au-delà de cette expertise du logement, des travaux peuvent être proposés afin que des solutions personnalisées soient mises en œuvre de la part de la Région Languedoc-Roussillon.

Face à ces situations, les travailleurs sociaux d'une part, les professionnels de GEFOSAT d'autre part, se penchent régulièrement sur la question de l'impact de ces situations sur la santé de la population - comment la santé de ceux qui vivent dans des logements insuffisamment chauffés impacte la santé de ces habitants, au-delà de l'impact plus général des situations de précarité dans lesquelles se trouvent ces personnes. Alors que le monde étranger, l'un des pays les plus avancés sur ce sujet, a eu dès les années 60 la question relative à la santé, du travail de prévention de ses actions. Le France manque de travaux sur les liens entre la précarité énergétique et les questions de santé publique. Des études diverses existent notamment au sein de l'Organisation Mondiale de la Santé mais on ne voit pas le fait que la surmortalité liée à la précarité énergétique est fortement liée aux caractéristiques de logement - ainsi qu'un ensemble de pathologies (asthme, maladies respiratoires, etc.). Ces études ont montré aussi l'impact en termes de santé, et donc aussi de dépenses de santé, de s'attacher à la cause du problème et d'améliorer l'efficacité énergétique des logements afin d'alléger le coût de maintien à des températures saines et confortables.

Ces interrogations rejoignent les préoccupations de la Fondation Abbé Pierre, impliquée dans la lutte contre la précarité énergétique depuis 2009. C'est pourquoi il y a un enjeu majeur dans la lutte contre la précarité énergétique à travailler à partir de l'entrée « santé ». La Fondation Abbé Pierre a ainsi le plaisir d'étudier en collaboration avec le CREAI-ORS Languedoc-Roussillon et le GEFOSAT.

FONDATION ABBÉ PIERRE 19 AVRIL 2012



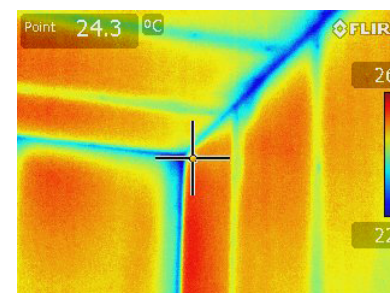
A la rencontre des pensions de famille

PARTENAIRES

La Fondation Abbé Pierre confie une nouvelle mission exploratoire à GEFOSAT : réaliser l'évaluation socio-énergétique de 10 pensions de famille dont elle a soutenu la construction ou la rénovation, à La Grand-Combe, Angoulême ou encore Marseille... GEFOSAT élabore alors une méthodologie d'enquête originale mêlant les approches sociologique et technique. La mise en commun de données à la fois quantitatives et qualitatives (usages de l'énergie dans les bâtiments) permet de proposer à chaque structure un plan d'action avec de multiples propositions d'améliorations, adapté aux spécificités des pensions de famille et établi en concertation avec le gestionnaire. Grâce à ce travail d'enquête, GEFOSAT a pu aller à la rencontre du milieu de la maîtrise d'ouvrage d'insertion et des résidences sociales, ouvrant la voie à de futurs projets !

Fondation Abbé Pierre

Les pensions de famille



2014

PARTENAIRES

Précarité énergétique : l'enquête corse ...

Collectivité
Territoriale de Corse

BURGEAP

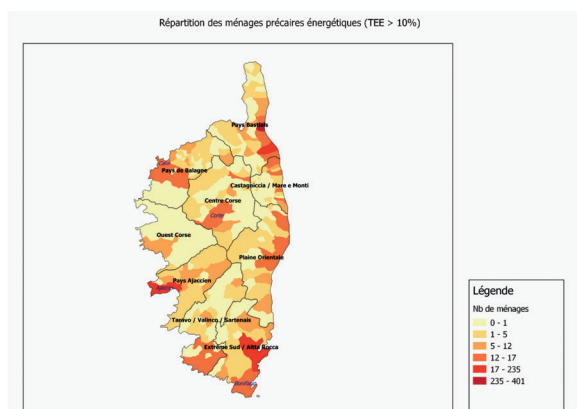
CSTB

Pact Corse

Cabinet Brun-Cessac

Event Com

Contrairement aux idées reçues, la précarité énergétique est aussi répandue au Sud qu'au Nord de la France. La Corse n'est bien sûr pas épargnée. GEFOSAT franchit à nouveau la Méditerranée pour participer à la réalisation d'une étude ambitieuse dont l'objectif est d'élaborer un dispositif opérationnel de lutte contre la précarité énergétique. Nous contribuons à l'enquête de terrain via des visites à domicile ainsi que par des entretiens avec de nombreux acteurs locaux, institutionnels et associatifs. GEFOSAT participe également à la rédaction d'un programme d'actions adapté aux spécificités de la Corse (géographique, juridique, énergétique...).



Source : BURGEAP



Retour à l'école : le projet ZEMedS

PARTENAIRES

L'Europe, à nouveau ! Le projet ZEMedS (Zero Energy Mediterranean Schools) vise à encourager la rénovation performante des écoles en climat méditerranéen. A l'objectif initial : pallier l'absence d'outils et de retours d'expérience, vient rapidement s'ajouter la nécessité de remettre au cœur du projet l'usage et le confort des occupants, bien au-delà des aspects thermiques. Avec l'ALE Montpellier, GEFOSAT sillonne le pourtour méditerranéen à la rencontre de nombreux partenaires pour animer des ateliers et présenter les outils méthodologiques créés. GEFOSAT s'enrichit aussi de nouvelles connaissances : la spécificité des bâtiments scolaires et de leurs usagers, les outils de financement pour les petites communes, la maîtrise d'usage...



Union Européenne

ADEME Languedoc Roussillon

ALE Montpellier

ASCAMM (E)

FUNDITEC (E)

Departament d'Ensenyament
de la Generalitat de Catalunya
(E)

NKUA (GR)

EUROSPORTELO (GR)

Ville de Peristeri (GR)

ANCI TOSCANA (I)

Province d'Ancone (I)

Un projet de pôle de transition écologique voit le jour à Montpellier ! GEFOSAT participe à la création d'une association de préfiguration, RENOVEL, dont nous assurons la coprésidence avec le GRAINE LR, ENERCOOP LR et GAMMES.

2016

PARTENAIRES

APRENEM

nouveaux logements, nouveaux usages

Eurorégion Pyrénées-
Méditerranée

SOLAGRO

ECOSERVEIS (E)

Consell Insular de
Menorca (E)

ACM



La Méditerranée nous inspire décidément... Lauréat d'un appel à projets eurorégional, GEFOSAT coordonne le projet APRENEM destiné aux bailleurs sociaux. Avec ses partenaires toulousains, catalans et minorquins, l'association développe de nombreux outils autour de l'utilisation des bâtiments rénovés, économes en eau et en énergie : exposition sur la rénovation performante, ateliers saisonniers pour les locataires (confort d'été, lecture de factures, consommation des appareils du quotidien), ainsi qu'une plateforme de formation en ligne à destination des acteurs du logement social.



FAEP

le défi des Familles A Energie Positive

De 2013 à 2017, GEFOSAT participe au concours national d'économies d'énergie initié par l'association Prioriterre. Pour mettre en œuvre le défi FAEP, nous accompagnons des équipes d'une dizaine de foyers afin qu'elles réalisent au moins 8 % d'économie d'énergie par rapport à l'hiver précédent, uniquement en appliquant des gestes économes. A la clé pour les participants, une baisse des factures d'énergie, des trucs et astuces, une méthode de suivi de sa consommation d'énergie et tout le matériel nécessaire pour la mesurer. En 2017, 80 familles accompagnées par GEFOSAT et l'ALE Montpellier ont ainsi économisé plus de 600 MWh et 340 m³ d'eau. Mais le défi FAEP, ce fut avant tout, une aventure humaine et des temps forts, à l'image de l'événement final de l'ultime saison, organisé à Celles au bord du lac du Salagou. Reviendra-t-il bientôt ? Nous l'espérons !



PARTENAIRES

ADEME OCCITANIE

ALE Montpellier

Région Occitanie
(fonds FEDER)

Prioriterre

Conseil
Départemental 34

CC Pays de Lunel

Pays Coeur d'Hérault

Pays de l'Or
Agglomération

Sète Agglopolè
Méditerranée



2018

PARTENAIRES

Alternativez-vous !

Les Amis de la Terre -
France

Alliance citoyenne

Fondation de France

Fondation Abbé Pierre

ADEME

ARC



GEFOSAT fait la rencontre d'acteurs investis dans le champ de la mobilisation citoyenne. Avec eux, nous nous efforçons de renforcer la capacité à agir des habitants à travers une approche collective. Le projet « Alternativez-vous » nous permet pour la première fois d'accompagner des groupes d'habitants de logements collectifs (propriétaires et locataires) afin d'obtenir la rénovation énergétique de leurs logements. Sensibiliser et mobiliser les habitants en partant de leurs besoins et de leurs attentes, telle est la méthode expérimentée à travers ce projet innovant. Grâce à l'appui des travailleurs sociaux du Département, une copropriété de Ganges est identifiée et participe à ce projet national, dans lequel sont également engagés des habitants de Grenoble et d'Aubervilliers.



... à suivre

Cette brochure a été réalisée à l'occasion de l'évènement organisé le 14 septembre 2018 à Sète pour les 40 ans de l'association.

Venez fêter avec nous les 40 ans de Gefosat !
Vendredi 14 septembre 2018
 de 14h à 19h

à Sète
 Salle Georges Brassens
 7, rue Jean Jaures
 au dessus des Halles

Entrée libre

Inscription obligatoire et
 infos pratiques
 en cliquant ICI

40
 1978-2018
Gefosat

1978-2018 : SEQUENCE RETROFUTURISTE
 La transition énergétique
 a-t-elle vraiment démarré ?

BIOGAZ, BOIS-ENERGIE :
 Mais que fait-on de nos vaches
 et de nos forêts ?

BATIMENT OU OCCUPANT :
 C'est qui le patron ?

Evènement soutenu
 par l'ADEME Occitanie
 et IZUBA Energies.

AU PROGRAMME

Animation
Franck TURLAN

14h00 Accueil des participants et ouverture des stands partenaires
14h30 Mot de bienvenue
Frédéric GUILLOT, directeur régional délégué de l'ADEME Occitanie
Renaud MIKOLASEK, gérant d'IZUBA Energies
Eric DURAND, président de GEFOSAT

14h45 **1978 - 2018 : SEQUENCE RETROFUTURISTE**
 > Un coup d'oeil dans le rétroviseur : 40 ans en images
 > La transition énergétique a-t-elle vraiment démarré ?
 Discussion animée par *Thierry SALOMON, fondateur de GEFOSAT*
 avec la participation de *Bernard LAPONCHE, Maryse ARDITI, Olivier SIDLER ... et l'équipe de GEFOSAT*

15h45 Intermède déambulatoire
16h15 **ON N'EST PAS TOUS D'ACCORD... ET C'EST TANT MEUX !**
 avec le concours de **KAINA TV**
 > **Biogaz, bois-énergie :**
 mais que fait-on de nos vaches et de nos forêts ?
Christian COUTURIER, directeur « énergie et déchets » de Solagro
Maryse ARDITI, vice-présidente de France Nature Environnement LR
Claudia BOUDE, salariée de GEFOSAT

> **Bâtiment ou occupant : c'est qui le patron ?**
Philippe MADEC, architecte-urbaniste (apm) & associés
Olivier SIDLER, fondateur du bureau d'études ENERTECH
Céline VACHEY, coordinatrice de pôle ADEME Occitanie

18h00 Epilogue (provisoire !) avec l'équipe de GEFOSAT
 et le Conseil d'Administration
18h15 **Apéritif**

Stands partenaires :

- * CLCV
- * Commune de Celles
- * CPE Bassin de Thau
- * ECLR
- * ENERCOOP LR
- * Energie en Toit
- * Environnat Occitanie
- * Fronticoop
- * Frontignan en Transition
- * GRANMES
- * IZUBA Energies
- * Thau Energies Citoyennes

Association Gefosat
 11ter, avenue Lepic - 34070 Montpellier
 04 67 13 80 90
 contact@gefosat.org
 www.gefosat.org

Un grand merci à toutes celles et tous ceux qui ont permis la réalisation de cette journée :

Maryse Arditi, Claudia Boude Batlle, Christian Couturier, Joëlle Efforsat, Frédéric Guillot, Bernard Laponche, Philippe Madec, Renaud Mikolasek, Robert Morez, Thierry Salomon, Olivier Sidler, Franck Turlan, Céline Vachey

Alternatiba Thau, CLCV, Commune de Celles, CPIE Bassin de Thau, EC'LR, Enercoop LR, Energie en Toit, Envirobat Occitanie, Fronticoop, Frontignan en transition, Gammes, Sète en transition, Thau Energies Citoyennes

Kaïna TV

Le comité d'organisation des 40 ans

Merci à nos généreux donateurs, en nature ou en numéraire :

Suzanne Aillot, Margareta Avermaete, Franck Badin, Carine Barbier, Adrien Bastides, Stéphane Bedel, Sonia Bertrand, Catherine Bonduau-Flament, Arnaud Brunel, Mérédice Bzdok, Christian Cabanes, Frédéric Carrobé, Sandrine Castanié, Nicolas Cattin, Sylvie Cayrol Lebreton, Cécile Cessac, Pierre Chalumeau, Madeleine Charru, Laurent Claverie, Philippe Crassous, Delphine Degryse, Delphine Dérobert, Jean Dubuquoit, Eric Durand, Stéphanie Gautier, Mickaël Gerber, Vincent Grivois, Bernard Hyon, Marc Jedliczka, Lydie Lacroix, Pauline Lattuca, Jean-Baptiste Lebrun, Peter Lehmann, Isabelle Meiffren, Jean-Jacques Mesguich, Renaud Mikolasek, Julie Morey, Marc Padilla, Marjorie Salaün-Rovira, Eduardo Serodio

Et un merci tout spécial à Brigitte Bouchu pour son aide précieuse !

Avec le soutien de



Nos principaux soutiens



40 ans de partenariat

(liste non exhaustive !)

3PCO • ABAC-GERES • ABIES • ACM • Acteurs Association • ADAIS
 • ADEME (Angers, Aquitaine, Languedoc-Roussillon, Midi-Pyrénées, Occitanie, Paris, Sophia-Antipolis) • ADIL 26 • ADIL 36 • AFME • AG2R La Mondiale • Agglo Hérault Méditerranée • AIRDIE • ALEC du Pays de Morlaix • ALEC Montpellier • ALEC MVE • Alidoro • Alliance Citoyenne • Alpheis • Alter'élec 34 • Alternatiba Thau • AME • AMORCE • ANAH • ANCI Toscana • ANVAR • APSH34 • ARCHIMED • Architecture Environnement • ARDAM • ARENE Ile de France • ARS Languedoc- Roussillon • ASCAMM • ASDER • Association Nationale des Compagnons Bâisseurs • Association Trait d'Union • Atelier GESTARE • ATG • Axel Bonnardel • Axiome Audit • Bâtiment Climat Énergie • Batitrend • BE Azimut • BG Ingénieurs Conseils • Bois énergie 34 • Bolivia Inti • BURGEAP • Cabinet Brun Cessac • Cabinet GERBER • CAF Hérault • CAH • Caisse des Dépôts et Consignations • Caisse Française de Développement • Cantercel • CAPEB • CARSAT • Catherine Vigoureux • Catholic Relief Services et US AID • CAUE du Gard, de l'Hérault • CC du Clermontois • CC du Lodévois-Larzac • CC du Nord Bassin de Thau • CC Pays de Lunel • CC Vallée de l'Hérault • CCAS de Sète, Frontignan, St André de Sangonis, Clermont l'Hérault, Montpellier, Lodève, Mèze, Lunel, St Christol, Aniane • CCFD • CCI de Béziers • CDER du Maroc • CEA • CEMATER • Centre d'énergétique de l'École des Mines de Paris • CERPHI • CESML • Chambre d'agriculture de Saône et Loire • Chambre des Métiers et de l'Artisanat du Cantal • CIVAM 34 • CIVAM Languedoc-Roussillon • CLAJJ Pays Cœur d'Hérault • CLCV • Clémentine Peyron • CLER – Réseau pour la Transition Énergétique • CNEA • CNFPT • Colibris • Collectif Roosevelt • Collectif Transition Citoyenne • Collectif TUP • Collectivité Territoriale de Corse • Comité d'Action Solaire (CAS) • Commissariat à l'Énergie Solaire • Commune de Celles • Compagnie BAO • Compagnons Bâisseurs Languedoc- Roussillon • Concept énergie

• Consell Insular de Menorca (Iles Baléares) • Conservatoire des Espaces Naturels LR • COOP Soleil • COOPERE 34 • CPCOOP • CRDP • CREAL – ORS Languedoc-Roussillon • Creazo • Crédit Coopératif • CSTB • CUNIC • DDTM de l'Hérault • Demain la Terre • Département de l'Hérault • Département des Pyrénées-Orientales • DIFED • Domaine de Stony • DREAL Languedoc-Roussillon, Occitanie • E dans l'AU • EC'LR • ECAM de Lyon • ECOBATP LR • EcoCO2 • Ecole d'Agriculture de Temara (Maroc) • Ecole Nationale Supérieure d'Agronomie de Montpellier • Ecole Nationale Supérieure d'Architecture de Montpellier • Ecole Polytechnique Féminine • Ecolodève • Écopolénergie • Ecoserveis • EDF • EDIF • Effnergie • Emilie Barthes • Enercoop LR • Energie en Toit • Énergie Partagée • Energy Cities • ENERPLAN • Envirobat Occitanie • Equineo • Espace Logement Hérault • ETIC • Eurorégion Pyrénées-Méditerranée • Eurosportello • Event com • Fédération Léo Lagrange • Fédération Nationale Habitat & Développement • Fédération Régionale du Bâtiment • FLAME • FNE Languedoc Roussillon • Fondation Abbé Pierre • Fondation de France • Fondation MACIF • Fondation pour le Progrès de l'Homme • Fondation Schneider Electric • Fonds d'Aide à la Coopération • Foyer Jean Piaget • Fronticoop • Frontignan en transition • FUNDITEC • GAMMES • GDF • GEG2A • Generalitat de Catalunya • Gérantosud • GERES • Gîtes de France Hérault • Gîtes de France Saône et Loire • GRAINE Languedoc-Roussillon, Occitanie • GREY • Habitat jeunes • Hérault Énergies • HESPUL • IKEA • InSitu • Institut Català d'Energia (ICAEN) • Institut Régional de Formation Sanitaire et Sociale de la Croix-Rouge LR • IZUBA énergies • JBL Architecture • Jean Canton • Jean-Michel Halbin • Judith Kressmann • Kaïna TV • La Capitelle • La Gerbe • La Maison Ecologique • Lafibala • Le Loubatas • Les Agences Départementales de la Solidarité • Les Amis de la Terre • Les CPIE APIEU, Bassin de Thau et Causses Méridionales • Les EIE du Pays Haut Languedoc Vignoble et de la ville de Béziers • Les particuliers partenaires du programme SOLMI • Les points Infos du Réseau Informations Énergie Environnement (Rize) • Les Survoltés d'Aubais • Les Lorraine Énergies Renouvelables • Louma Productions • Maître Karine Leboucher • Maison de Heidelberg • Maison de retraite protestante • Maison Départementale de l'Environnement • Maison du Logement – ADAGES • Maison Pour Tous Frédéric Chopin, Albert Camus • Michel Laviale • Midi à Minuit • Ministère de l'Artisanat • Ministère de l'Industrie • Ministère de la Coopération • Missions ALBIZIA et « Dialogue et Partage » • MNE-RENE 30 • Modulauto • Montpellier Agglomération (Montpellier Méditerranée Métropole) • Mouvement des villes en Transition • NEA • Négawatt • NKUA (Université d'Athènes) • ONIFLHOR • ONIPPAM • ONPE • Orchis Ingénierie • PACT Corse • PACT du Douaisis • Passerelles 34 • PAVE • Pays Cœur d'Hérault • Pays de l'Or Agglomération • Pensions de famille Le Figuier, Henri Grouès, Salvador Allende, Aglaë, L'éclaircie, La Bazoché, Jane Pannier, Lumière et vie, La ferme des rateliers, SNL (Palaiseau) • Pied-à-terre • Pléiades Services • PNR de la Narbonnaise • Pôle oenotouristique Viavino • Prioriterre • Projet Four Tunnel Burondais • Province d'Ancona • PUCA • Punt energia • Quercy Énergies • REEL 34 Variance • Régie d'électricité de Gignac • Régions Languedoc-Roussillon, Midi-Pyrénées, Aquitaine, Occitanie • Renovetik • Réseau des PACT-ARIM • Réseau RAPPEL • Réseau régional des Espaces Info Énergie • Réunica • Revi Conseil • Sebat Enr • Secours Catholique • Secrétariat d'Etat à l'Économie solidaire • SERM • Sète AggloPôle Méditerranée • Sète en transition • SIVOM Vène et Mosson • Société Française des Urbanistes • SOLAGRO • Solairpro • SOLARTE • Solemyo • Solibri • SOLIHA • SoliNergy • Sox & Fox • Systèmes Solaires • TECHNAP • TECNOL • Terre Nourricière • Terre Vivante • Thau Agglomération • Thau Énergies Citoyennes • Thau initiative • UDAF 34 • UD CCAS • UNAF • Uniformation • Union Européenne • UNIOPSS • Université de Batna (Algérie) • Université des sciences Montpellier II (UM2) • Université Paul Valéry (UM3) • Urbanis • URIOPSS Occitanie • URO HLM • UTAG Est-Hérault, Cœur d'Hérault et Cités Maritimes • Variance • Villes de Bédarieux, Bessan, Frontignan, Ganges, Mèze, Montpellier, Peristeri, Pignan, Portiragnes, Sète... • Xavier Belhomme...

MERCI !

L'équipe salariée

Janette Benouahab, Amande Berato, Claudia Boude Batlle, Sandrine Buresi, Laura Gazaix, Laurent Lebot, Axel Maza, Maksim Roland

Le conseil d'administration

Margareta Avermaete (trésorière), Catherine Bonduau-Flament (vice-présidente), Nicolas Brun, Sandrine Castanié, Sylvie Cayrol Lebreton (secrétaire), Pierre Chalumeau, Eric Durand (président), Jean-Paul Planchon

remercie chaleureusement

Les **présidents** successifs de GEFOSAT :

Marcel FLICHY • Jean CLAIN • Bernard HYON

Celles et ceux qui ont **siégé** dans notre **CA** :

Joël AUDRAS • Danielle BELLANGER (SUIED) • Chantal BOULIN • Valérie COLOMBIE • Claude DE BOUVET • Philippe DE THIEULLOY • Bernard DEGRANDRY • Jean Claude DEL RABAL • Michel DENIS • Bertrand DUMAS • Gilles DUTREVE • Marcel FLICHY • Jacques FLICHY • Jean GUY • François HAMEURY • Patrice JULLIEN de POMMEROL • Antoine JULLIEN de POMMEROL • François LACOMME • Christophe MAFFRE • Gilbert MENGUY • Lorrain POIRSON • Pierre POUMAILLOUX • Robert PUJOL • Thierry RESSOT • Nicole RIVET • Serge THEUNYNCK • Fabrice THUILLIER • Denis VIENNOT

Enfin, toutes celles et tous ceux, **salarié.e.s, stagiaires, coopérants et objecteurs** qui, durant quelques semaines, mois, années... ont fait partie de notre équipe :

Philippe ARGENSON • Christophe ARNAUD • Stéphane ARNOUX • Pascal AUBER • Franck BADIN • Julie BARBEILLON • Stéphane BEDEL • Danielle BELLANGER (SUIED) • Jean-Luc BERNARD • Marie-Noëlle BERTAND • Etienne BOILEAU • Sappho BOILEAU • Rose BOISSIERE • Jean BOREL • Brigitte BOUCHU • Chantal BOULIN • Bertrand BOUYOU • Dominique BRIANE • Nicolas BRUN • Cyril CADARS • Sandrine CASTANIE • Pascale CHACHUAT • Aude CHARASSE • Joe CONCAS • Christophe CORDELLE • Delphine DASSONVILLE • Stéphane DAVY • Jean Claude DEL RABAL • Patrice DELMAS • Delphine DEROBERT • Géraldine DHEILLY • Claude DUCRUET • Olivier DULOT • Gilles DUTREVE • Denis EUDELIN • Guillaume FAUCOMPRES • Jérôme FOCH • Robert FORO • Catherine FRAY • Philippe GABELLA • Stéphanie GARNERO • Antoine GODEL • Thomas GROS • Patrice GROSDÉMANGE • Xavier GUIGUE • Patrice GUIONNET • Wilfrid GUYEN • Olivier IRIGOIN • Thierry LAURENT • Anne LAURENT • Pierre-Julien LAVILGRAND • Samuel LAYRE • Olivier LE BOT • Tamara LE BOURG • Stéphane LEGRET • David LENOIR • Jean-Luc LEYRONAS • Antonin MADELINE • Martino MADELLI • Christophe MAFFRE • David MAHUZIES • Guillaume MAITRE • Bernard MARCERON • Renaud MIKOLASEK • André MONGARD • Jean-Louis MORENO • Frédéric NOURRIT • Dominique POINCLOUX • Lorrain POIRSON • Anthony POTREAU • Robert PUJOL (ABBOU) • Marc RAUZIER • Alain REDON • Jean Luc RENNEN • Thierry RESSOT • Anne RETAILLEAU • Julien RHENTER • Hafida RIFI • Joël RIOUALL • Frédéric SAINT-CRICO • Thierry SALOMON • Kim SAUERMOST-SPRATT • Eric SEGRET • Christophe SIFFERT • Gérard STEHELIN • Florent STONNET • Maxime THOUILLIE • Fabrice THUILLIER • Nathalie TROUSSELET • Isa-Lys VALET • Patrick VIALA • Florence VIGNAL • Patrick VILLE • Henri ZARA • Caroline ZERR • Manelle ZITOUNI

... ainsi que Magali SALOMON sans laquelle rien n'aurait été possible !



La maison
des [nega]watts

Le guide main de l'énergie chez soi
Tarn et Haute-Garonne
et Haute-Pyrénées



**AVEZ LE REFLEXE
SOLAIRE**
EN LANGUEDOC-ROUSSILLON
le chauffe-eau solaire

Pour installer
un chauffe-eau solaire
individuel,
vous pouvez bénéficier
de certaines dispositions
de l'ÉCOLE
de la Région
de Languedoc-Roussillon

INFO → ÉNERGIE



11 ter avenue Lepic - 34070 Montpellier
Tél. : 04 67 13 80 90
contact@gefosat.org www.gefosat.org